

VISIE KIM en SANCTA MARIA

In onze gezamenlijke dagelijkse omgang met de leerlingen en met de collega's beogen we de maximale ontplooiing van ieder kind, dat ons door zijn ouders toevertrouwd wordt, zodat het later in de maatschappij goed kan functioneren. Naast het cognitieve zijn ook het sociale, het emotionele, het creatieve en het motorische van belang.

Vertrekkend van het kind:

Ieder kind komt naargelang het CLB-attest in type 1 (onderwijsvorm voor leervertraagden) of type 8 (onderwijsvorm voor kinderen met leerstoornis) of type 2 (onderwijsvorm voor kinderen met matige tot ernstige leervertraging) terecht. Door middel van intensieve testing door CLB, logo, kine en Blio wordt het peil bepaald en worden de tekorten opgespoord. Er wordt een groepshandelingsplan naast het individuele handelingsplan opgesteld. Indien noodzakelijk wordt additionele hulp ingeschakeld of is er doorverwijzing. Er is opvolging van de leerprestaties zodat de evolutie gevolgd kan worden en wanneer nodig kan ingegrepen worden.

Het aanbod:

Op pedagogisch vlak:

We benaderen de kinderen op een manier dat we ze proberen meer zelfvertrouwen te laten ervaren, om zo een positief zelfbeeld op te bouwen. Ook het bijbrengen van attitudes is een belangrijke doelstelling. De leerlingen worden aangespoord om zich in te spannen en we moedigen hen voortdurend aan. Er is tevens discipline en er wordt structuur aangeboden.

Op cognitief vlak:

We proberen een zo hoog mogelijk niveau te bereiken. Moeilijkheden met de leerstof proberen we te overwinnen door een individualiserende en gedifferentieerde aanpak door de leerkrachten. De leerstof wordt intensief aangebracht, rekening houdend met het eigen tempo van het kind. Daarom wordt getracht automatisatie, integratie en generalisatie na te streven. Bij problemen is er professionele hulp en wordt gezocht naar efficiënte hulpmiddelen en worden compensatietechnieken aangeleerd. Dienaangaande proberen we hedendaagse evoluties op de voet te volgen. ICT levert hier een belangrijke bijdrage toe. Naargelang het type of niveau is het leerstofaanbod verschillend en gebaseerd op de ontwikkelingsdoelen van de overheid.

De speelleerklassen bereiden voor op het eerste leerjaar of de aanvangsklas van type 1 of type 8. De leerstof van de derde kleuterklas en het begin van het eerste leerjaar kan er intensief behandeld worden. De leerlingen worden er gemotiveerd om te leren lezen en rekenen.

Type 1 bereidt de leerlingen voor op het BUSO-OV3 of BSO, naargelang de mogelijkheden van het kind. De basisleerstof van het eerste tot het vierde leerjaar wordt er aangebracht. Daarnaast beoogt de werking maatschappelijke integratie.

Type 8 bereidt voor op gewoon onderwijs. De leerstof van het basisonderwijs wordt er aangebracht in kleine stapjes op het tempo dat de leerling aankan. Leerstoornissen worden deskundig aangepakt.

Type 2 bereidt de leerlingen voor op een overstap naar OV1 (opleidingsvorm 1) of OV2 (opleidingsvorm 2) van het secundair buitengewoon onderwijs. De leerstof wordt aangebracht in kleine groepjes met de nadruk op ontwikkelingsstimulerende activiteiten, zelfredzaamheid, communicatievaardigheden, sociale vaardigheden en functioneel lezen, schrijven en rekenen in combinatie met therapeutische hulp van logo, kine en ergo.

Op sociaal-emotioneel vlak:

We proberen de kinderen sociaalvaardiger te maken. Wanneer kinderen socio-emotionele problemen hebben, wordt gezocht hoe deze kinderen geholpen kunnen worden. Indien nodig wordt externe hulp gezocht.

Op creatief vlak:

De creativiteit wordt vooral gestimuleerd in de lessen muzische vorming. Ook in de taallessen wordt aandacht besteed aan creatief omgaan met taal.

Op motorisch vlak

Vooraf bij jongere kinderen wordt veel aandacht besteed aan de psychomotorische ontwikkeling. Daarnaast worden in de LO- lessen oefeningen gegeven aangepast aan de ontwikkeling van de kinderen. De zwemlessen gaan voor een aantal groepen op hetzelfde tijdstip door zodanig dat niveaugroepen gevormd kunnen worden. Bij de meeste groepen biedt een kinesist extra ondersteuning om de zwakkere leerlingen vooruit te helpen.

De schoolstructuur

Omdat onze leerlingen in het gewoon onderwijs problemen kregen met het jaarklassensysteem, is het nodig dat wij een andere schoolstructuur hanteren.

In onze schoolstructuur staat de individuele benadering van de leerlingen centraal. Dit houdt in dat we rekening houden met hun eigen niveau, met hun mogelijkheden en hun beperkingen. Daarom onderscheiden we binnen de school 4 teams: de speelleerclasses, type 1, type 2 en type 8. Er is een duidelijke scheiding tussen type 1, type 2 en type 8 omdat ieder type een specifieke aanpak nodig heeft. Toch kan sporadisch een leerling met een type 1-attest in een type 8-klas zitten (of omgekeerd), wanneer na grondige besprekingen verwacht wordt dat dit kind zo beter zal evolueren.

Binnen ieder type is er een duidelijke structuur die op basis van cognitieve kennis gevormd wordt.

type 1: voorbereidend niveau
onderbouw
middenbouw
bovenbouw

type 8: speelleerclasses
initiatie
doorstroming
eindclasses

type 2: jongste kleuters
oudste kleuters
lagere schoolkinderen

De pedagogische eenheden worden binnen de types ingedeeld op basis van taal. Voor rekenen worden deze pedagogische eenheden heringedeeld. Zo ontstaan er, wat de beginsituatie betreft, min of meer homogene groepen voor taal en rekenen, waardoor de leerlingen beter vorderen. In dezelfde optiek worden de niveauleesgroepen, de groepen voor begrijpend lezen, de zwemgroepen, samengesteld. De samenstelling van groepen kan in de loop van het schooljaar wijzigen.

Om tekorten te remediëren is er individualiserende BLIO- hulp (voor rekenen en in mindere mate voor taal) en additionele paramedische hulp: (logopedie voor taalproblemen, kinesie voor schrijf-, motorische en psychomotorische problemen, ergotherapie voor schrijf- en rekenproblemen) en medische en andere verzorging.

Voor de leerlingencoördinatie, het bewaken van de samenwerking binnen het team en met de overige teams, zijn leerkrachten belast met BPT en beleidsondersteuning.

We beogen kleine groepen in de speelleerclasses. Vanaf 9 leerlingen zijn er 2 pedagogische eenheden; vanaf 14 leerlingen zijn er 3 pedagogische eenheden; dan verder per stijging van 11 II komt er een PE bij.

De algemene coördinatie gebeurt door de directie geholpen door de administratieve hulp.

Evaluatie

De evaluaties dienen enerzijds om (o.a. de ouders) in te lichten over de schoolse vorderingen en de attitudes van hun kind. Anderzijds dienen ze om tekorten bij de leerlingen op te sporen, om onze aanpak te sturen, te evalueren en bij te sturen.

Naar de ouders toe worden de leerprestaties en het gedrag wekelijks beoordeeld in de schoolagenda. Voor de herfstvakantie en voor de paasvakantie is er een uitgeschreven rapportering voor speelleer, type 1 en type 8. Voor de kerstvakantie en voor de grote vakantie worden grondige toetsen, testen en beoordelingen gegeven door alle lkr en paramedici die met het kind werken. Deze worden in een puntenrapport weergegeven voor type 1 en 8; in een geschreven beoordeling voor de speelleerklassen en type 2. Dit rapport of evolutieverslag wordt toegelicht aan de ouders.

In de periode december-januari en mei-juni worden evaluatietoetsen door de logo's en de Blio's georganiseerd die op de klassenraad besproken worden.

Door het begeleidende CLB worden de lln uit de speelleerklassen en de 12- en 13-jarigen (voor type 1 alle lln – voor type 8 lln met advies BUSO) getest om de ouders raad te geven over het verdere onderwijs.

Op basis van zelfreflectie durven we ons (aanpak, methodes ...) in vraag stellen tijdens vergader- en overlegmomenten.

De samenwerking met het gewoon onderwijs.

We organiseren bij noodzaak infovoormiddagen over de speelleerklassen en de werking van T1, T2 en T8 voor directies en zorgcoördinatoren.

Vanuit onze school kan informatie over de nieuwe leerlingen gevraagd worden in de vroegere school. Er worden besprekingen georganiseerd met sommige scholen voor secundair onderwijs waar onze leerlingen terecht komen en dit om problemen bij de overschakeling te vermijden.

Na een tijdelijke plaatsing in onze school schakelen sommige leerlingen terug over naar het gewoon basisonderwijs. Om deze omschakeling te begeleiden krijgen deze leerlingen uit type 8 2 uren per week Gon (1 u per week, wanneer leerling ouder is dan 11 jaar) als de integratie volledig en permanent is. Om dit Gon te verstrekken opteren we voor personeelsleden die geen klasverantwoordelijkheid hebben om de eigen klaswerkingen zo optimaal mogelijk te laten verlopen.

Onze school biedt ook Gon aan kinderen met ASS die een type-7 attest hebben. Deze begeleiding omvat 2 lestijden per week door een leerkracht van het ASS-team en biedt ondersteuning aan het kind, de klastitularis, de school en de ouders.

Wij bieden ook Gon aan voor kinderen met DCD.

Verder zijn er ook louter administratieve samenwerkingsverbanden die kunnen groeien naar daadwerkelijke samenwerking waarbij wederzijdse openheid en respect centraal staan.

De scholengemeenschap

Onze scholen behoren tot de scholengemeenschap Deerlijk, Vichte - Ingoogem, Kortrijk - Kooigem Samen met de 3 andere gemeentescholen proberen we om nauwer samen te werken. De punten van de stimuli worden besteed aan administratie, ICT en zorg.

Overleg en teamwerk

Ieder kind komt in contact met verschillende leerkrachten en paramedici. Om de werkingen op elkaar af te stemmen is overleg onontbeerlijk.

Vormen van overleg

Klassenraden:

Per PE worden 3 klassenraden voorzien waarop zoveel mogelijk betrokken personeelsleden aanwezig zijn:

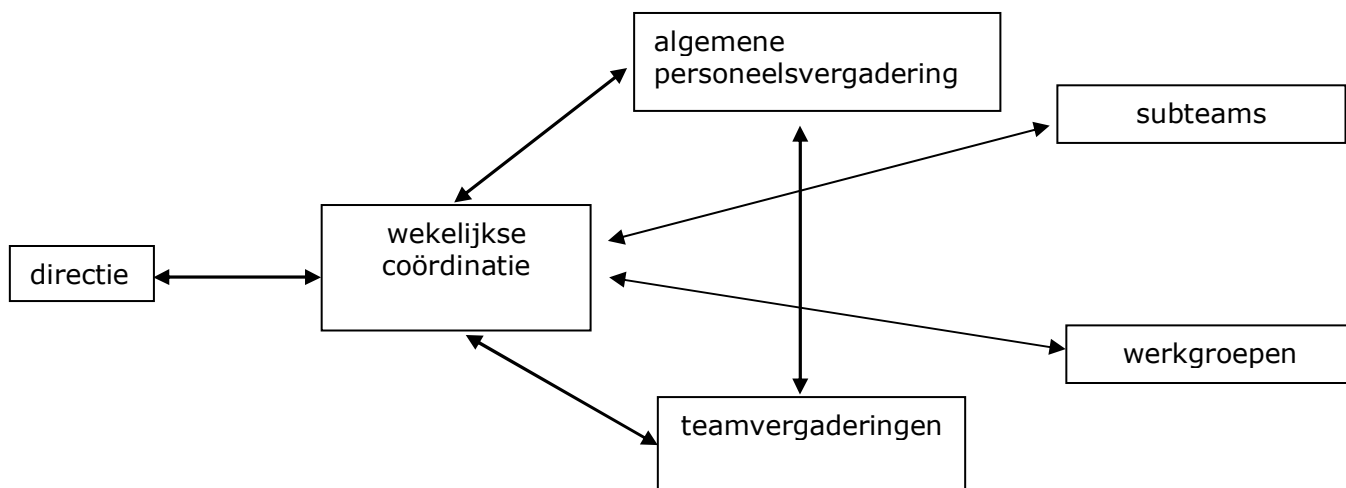
- in september worden alle leerlingen besproken.

- in januari-februari wordt de evolutie globaal en de evolutie specifiek van de leerlingen met problemen besproken.
- in mei-juni wordt een eindevaluatie gemaakt en wordt bekeken in welke groep de leerling volgend schooljaar het best past.
- in augustus extra klassenraad om info door te spelen naar de collega's.

Leerlingenbesprekingen

Wanneer een leerling problemen heeft op om het even welk vlak kan een bespreking georganiseerd worden, eventueel met ouders, CLB-begeleider, revalidatiecentrum

Personeelsvergaderingen



Tijdens **de wekelijkse beperkte coördinatievergadering** met vertegenwoordiging uit ieder team worden schoolorganisatorische zaken besproken.

Tijdens **de maandelijkse algemene personeelsvergadering** worden tijdens een eerste gedeelte algemene mededelingen gedaan. Tijdens het 2^o gedeelte is er ruimte voor teamoverleg.

Tijdens **het wekelijkse teamoverleg** komen subteams 1u samen om hun werking op elkaar af te stemmen.

Tijdens de **werkgroepvergaderingen** worden heel wat inhoudelijke en praktische zaken uitgewerkt per gebouw. Alle personeelsleden zetelen op hetzelfde moment in een werkgroep en werken aan verschillende projecten.

Informeel overleg

Tijdens vrije momenten kunnen ook afspraken gemaakt worden.

Het schoolklimaat.

Het volledige team probeert een aangenaam schoolklimaat te creëren waar de kinderen zich veilig en gewaardeerd voelen.

Volgende aspecten dragen hiertoe bij:

- We proberen de leerlingen aan te moedigen, te motiveren en positief te bevestigen. We zorgen voor een rustige klassfeer.
- De nodige regelmaat en structuur worden ondersteund door gelijke regels en afspraken, ook buiten de klas. Hierbij wordt wel rekening gehouden met de eigenheid van de leerlingen .
- De leerlingen worden aangemoedigd zich aan bepaalde regels te houden. Ze moeten ook verantwoordelijkheid nemen voor hun gedrag.
- We proberen pestgedrag te voorkomen. Wanneer er problemen zijn worden die aangepakt tot ze opgelost zijn : promoten no-blame aanpak.
- We maken gebruik van 2 speelplaatsen om de kinderen een veiliger gevoel te geven.

- Wij hebben ook aandacht voor de volledige personeelsgroep: leerkrachten, onderhoudspersoneel, busbegeleiders,... Alle personeelsleden dragen hun steentje bij tot een positief schoolklimaat.

Relatie ouders-school

Bij de instap in de school krijgen de ouders informatie over de werking van de school.

In het begin van het schooljaar zijn er oudervergaderingen voor elk team afzonderlijk waar vooral de klaswerking voorgesteld wordt en waar afspraken gemaakt worden.

Op het einde van het eerste semester en van het tweede semester zijn er individuele oudercontacten naar aanleiding van de rapportbesprekingen of evolutieverslagen.

Op onze school zijn de ouders steeds welkom met hun vragen, voor een gesprek... Bij problemen, die van allerlei aard kunnen zijn, is er mogelijkheid tot gesprek met directie, leerkrachten, CLB begeleider

Via de schoolagenda hebben de leerkrachten en de ouders de mogelijkheid om elkaar mededelingen te doen.

Wij vragen dat de ouders hun kind stimuleren om de huistaken goed te maken, ook het dragen van een fluojasje wordt gepromoot bij de ouders.

Nascholing.

Om de begeleiding van de aan ons toevertrouwde kinderen zo goed mogelijk te doen is het noodzakelijk dat we ons bijscholen. Tijdens pedagogische studiedagen en navormingen worden actuele onderwerpen behandeld. Deze onderwerpen worden na onderling overleg bepaald.

De leerkrachten worden geïnformeerd over de georganiseerde BO-cursussen. Ze krijgen ook de kans om andere bijscholingen te volgen na gunstig advies van het team.

De prioriteiten van nascholing liggen vast in ons nascholingsplan.